

The logo for CREATIV' is displayed in a bold, red, sans-serif font.

Expertise Automobile - Conseil & Solutions

Département COLLECTION

7 bis rue de Navarre

ZAC Porte d'Espagne

14123 CORMELLES LE ROYAL

☎ 09 72 48 06 06

collection@creativexpertiz.fr

CARPRECIUM

19 rue de la Grange Batelière

75009 PARIS

Ref: 820008314

RAPPORT D'INSPECTION

Madame, Monsieur,

Nous avons l'honneur de vous rendre compte de nos opérations d'expertise menées dans le cadre de la mission que vous avez bien voulu nous confier concernant le véhicule

CITROËN DS 21 PALLAS FS-220-ED

DATE EXPERTISE : 23 NOVEMBRE 2020

Cette inspection visuelle et sans démontage a été réalisée pour rendre compte et contrôler toutes les caractéristiques techniques du véhicule, sa configuration d'origine et ses défauts apparents, en vue d'une Vente aux Enchères.

Si l'expert cherche à établir le rapport le plus complet possible, ce document n'a cependant pas vocation à l'exhaustivité la plus parfaite. De ce fait, certains défauts du véhicule non décelables lors de cet examen ne sont pas mentionnés ici.



Conditions d'expertise

Expertise du véhicule, le **23 novembre 2020**, à 15 heures, réalisée en présence du vendeur et de l'expert, Monsieur Luc TESSIER.

- Lieu d'examen :
 - o Domicile

- Véhicule examiné :
 - o au sol

- Essai routier optionnel non réalisé

Identification du véhicule

Marque : **CITROËN**
Modèle : **DS 21**
Finition : **Pallas**
1^{ère} mise en circulation : **17/12/68**
Kilométrage : **68367**
Énergie : **ESSENCE**
Motorisation :
Cylindrée d'origine : **211**
Puissance d'origine : **100cv**
Puissance fiscale : **12 cv**
Boîte : **MANUELLE**

Types mines : **DS 21**
Nombre de places : **06**
Numéro de série : **4490706**
Immatriculation : **FS-220-ED**
Carrosserie : **CI 4**
Couleur extérieure : **GRIS**
Couleur intérieure : **GRIS**



Commentaires :

La carte grise a été établie à la nouvelle adresse de son propriétaire le 21 août 2020, mais il possède selon ses dires la voiture depuis une vingtaine d'années.

Le dernier contrôle technique a été validé le 12 avril 2018. Le véhicule n'a parcouru que 5 kilomètres depuis cette date.





Synthèse sur l'état du véhicule

par rapport à un modèle standard

- **Usure pneumatiques :**
 - AVG : 80% AVD : 80 %
 - ARG : 5 % ARD : 5%
 - **Roue de secours** : non contrôlée

- **Châssis – Coque - Carrosserie :**
 - Pavillon : Inférieur
 - Capote : sans objet
 - Couvre-capote : sans objet
 - Etat des joints : Standard

- **Peinture - Chromes :**
 - Standard quelques impact PC avant

- **Sellerie - Habitacle :**
 - Sièges avant : Inférieur
 - Moquettes : Standard –
 - Tapis de sol : Standard
 - Usure des commandes : Supérieur –
 - Usure des cuirs/Tissus : Inférieur
 - Fonctionnement des vitres : Standard –
 - Garnitures de portes : Standard –

- **Direction - Suspension :**
 - Standard –

- **Mécanique :**
 - Standard –

- **Sécurité :**
 - – Inférieur



Châssis / Coque / Carrosserie

Ce véhicule a été rénové en carrosserie et peinture il y a environ une vingtaine d'années, mais son propriétaire ne possède pas de facture de travaux.

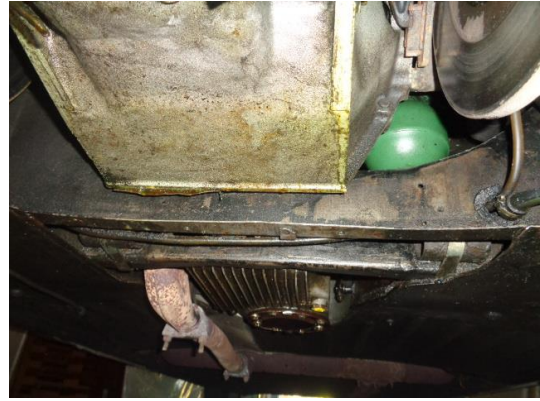
La porte avant gauche présente une rayure et des boursoufflures d'oxydation en partie inférieure.

Nous relevons une coulure sur l'aile avant droite.

Le plancher arrière a été traité contre l'oxydation ; cependant, la jupe arrière présente des traces d'oxydation.

L'oxydation apparaît, elle-aussi, à la bordure interne du coffre arrière.









Peinture / Chromes :

Les chromes et moulures de ceintures de la carrosserie présentent des déformations du fait de leur démontage/remontage.

Le pare-chocs avant présente plusieurs traces de choc léger.





Sellerie / Habitacle :

La sellerie est composée de sièges en cuir marron.

L'assise du siège conducteur est déchirée ; le siège passager et la banquette arrière sont dans un état satisfaisant.

Les moquettes recouvrant les planchers avant et arrière sont en bon état.

Les garnitures de portes avant et arrière sont en bon état.

La garniture de pavillon est décollée et est tenue par les barrettes en bois.

Le tableau de bord est dans un état satisfaisant.

La ceinture de sécurité gauche a été remplacée par un modèle à enrouleur.





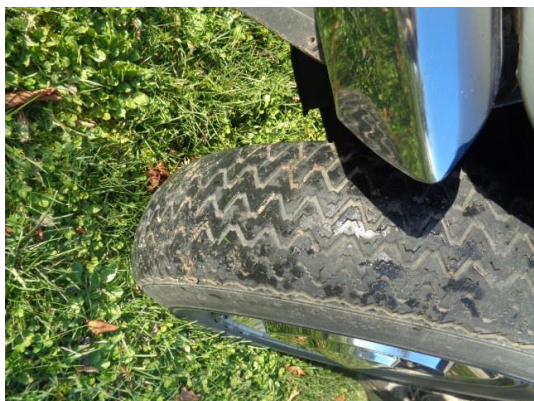


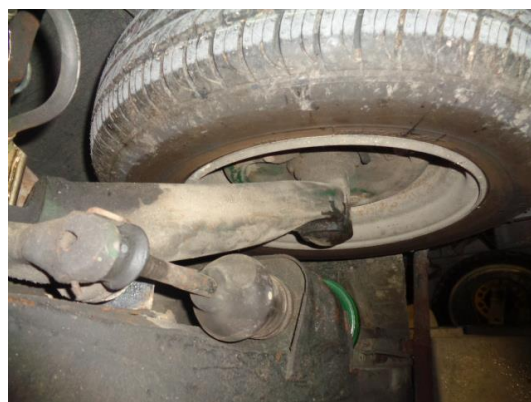
Direction / Suspension :

Les sphères avant et arrière ont été remplacées en 2014, ainsi que l'accumulateur principal.

Le dernier contrôle technique signale du jeu dans les rotules du demi-train avant gauche.







Mécanique :

Le moteur porte la référence 0572012969.

A notre connaissance, la mécanique n'a pas subi de révision importante.

La pompe à eau et la courroie ont été remplacées en 2018.

Le radiateur a été rénové en 1999, ainsi que le carburateur.

Nous relevons une légère fuite moteur et boîte de vitesses.

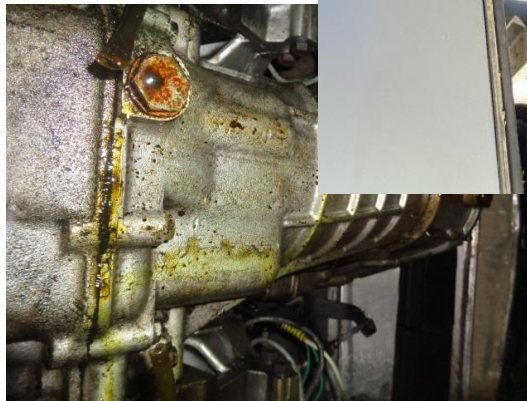
La ligne d'échappement est en état moyen et le tube arrière commence à percer.

Les flexibles de freins arrière ont été remplacés récemment.

Les pneumatiques avant, de dimension 180.80 HR15, sont craquelés et usés ; leur remplacement est nécessaire.

Les pneumatiques arrière, de marque TOYO, de dimension 165.80 R15, sont à l'état neuf.





Sécurité :

- Roue de secours,
- Ceintures de sécurité,
- bloc phare avant,
- outils,
- factures entretien,
- bloc phare arrière.







Ce rapport ne donne pas d'avis sur les parties non examinées ou non visibles, de structure ou d'organes mécaniques, il est établi sous réserve de tout événement ou conséquence d'évènement postérieur à cette expertise, de tout vice caché, de documents ou dires non produits.

Conclusions :

Véhicule ayant subi une restauration partielle non récente.

Ce véhicule est de bon aspect , mais nécessite des travaux de remise en état sur le plan sécuritaire et de traitement des corrosions apparentes .

Nous vous prions de croire, Madame, Monsieur, à l'expression de notre considération distinguée.

Fait à CORMELLES LE ROYAL, le 30 novembre 2020

Pour faire valoir ce que de droit

L'Expert

P/O Yves MASCOTTO 001429-VE

**Expert en automobile agréé automobiles anciennes
et de collection, membre du réseau de l'ANEA**